



Alistер
www.grand-hamster-alsace.eu



Préservation
du **Grand hamster**

Colloque

de restitution du programme
européen **LIFE Alistер**

STRASBOURG
3 octobre 2018

LIFE ALISTER
JUILLET 2013

MARS 2019

Une action coordonnée par :

En partenariat avec :

Financée par :



RECONNECTER LES ZONES DE PRÉSENCE = EN SÉCURISANT LE PASSAGE DU GRAND HAMSTER D'UNE ZONE À L'AUTRE

CNRS

Réduire la mortalité aux passages à faune :
développer des systèmes anti-prédation
(Actions A1, C2, D2, E2)

GEPMA

Évaluation de l'impact
environnemental
(Action D5)

ACTéon

Évaluation de l'impact
social et économique
des actions (Action D5)
+ Diffusion des résultats
(Action E5)





Signe de reconnaissance des communes
ou sites participant aux essais de réintroduction
de Grands hamsters en milieu périurbain

CRÉER DE NOUVELLES OPPORTUNITÉS DE DÉVELOPPEMENT DE L'ESPÈCE = EN IDENTIFIANT DES ZONES FAVORABLES

CNRS

Identifier des zones potentielles de réintroduction
du Grand hamster en milieu périurbain : concilier
activité humaine et présence de l'espèce (Actions A1, A5, C3, D3, E3)

GEPMA

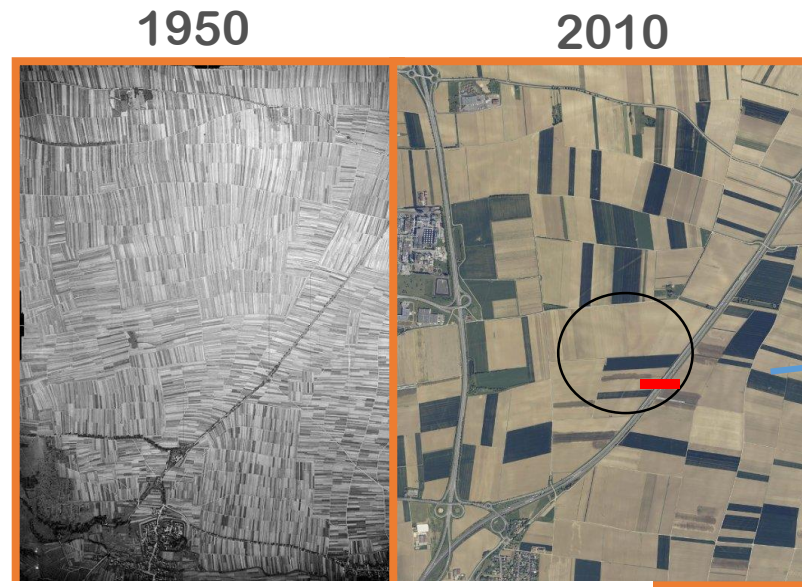
Évaluation de l'impact environnemental (Action D5)

ACTéon

Évaluation de l'impact social et économique des actions (Action D5)
+ Diffusion des résultats (Action E5)

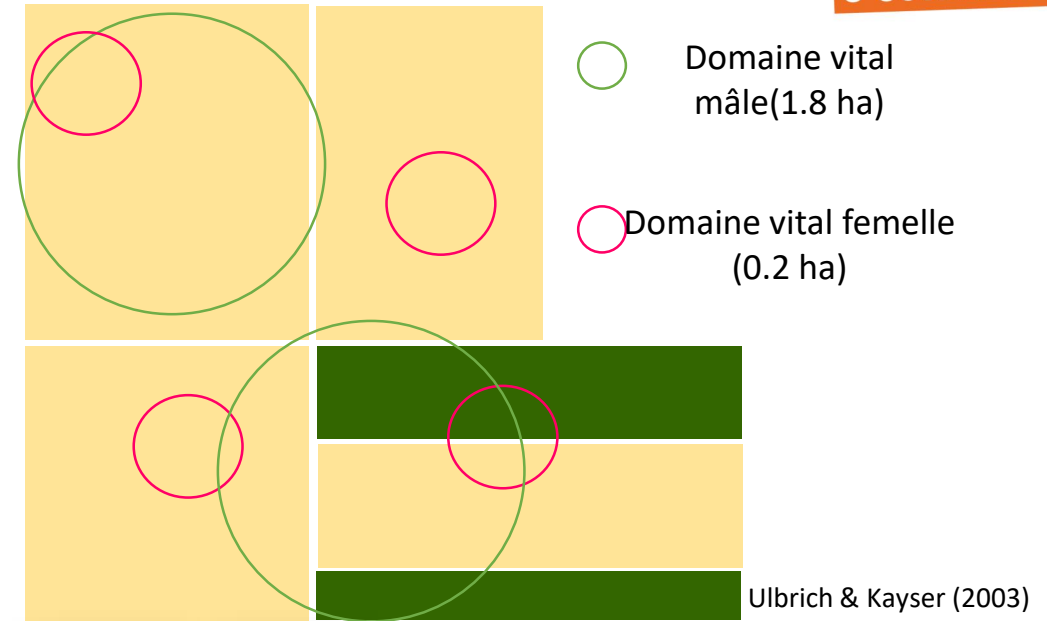
Reconnecter les zones de présence

Fragmentation de l'habitat du hamster, les deux causes principales :

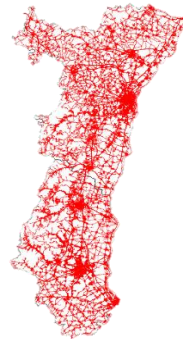


(Strasbourg)

Zoom



1) La multiplication des axes de transport



2) La trop grande surface des parcelles et la monoculture

Reconnecter les zones de présence

... par les passages à faune sous les voies rapides (Hamstéroducts) :



- ❑ Empruntés par de multiples espèces, proies et prédateurs (J. Jumeau et Y. handrich, CNRS-DREAL, 2013)



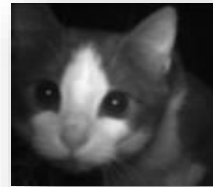
Petits rongeurs



Grand hamster



Hérisson d'Europe



Chat



Mustélidés



prédation dans
le Hamstéroduct

➡ *Peut devenir un « piège écologique » pour les espèces proies : risque accru de prédation → mortalité augmentée ou évitement du passage*

- ❑ Enrichir les passages à faune d'un dispositif anti-prédation (M. Tissier, J. Jumeau & Y. handrich, CNRS-DREA, Life-ALISTER, 2013-2017)

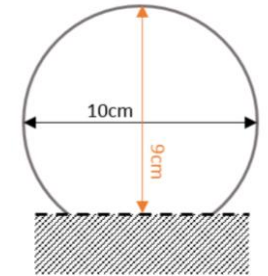
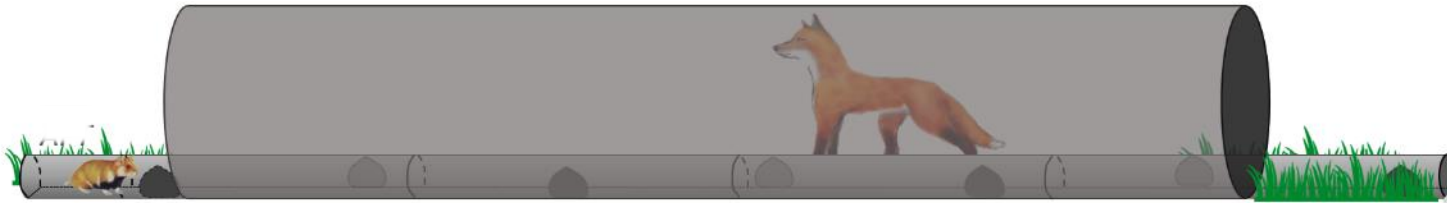
➡ *L'inventer ; le tester ; le recommander, où ? (Actions C2, D2, E2)*



Enrichir les passages à petite faune

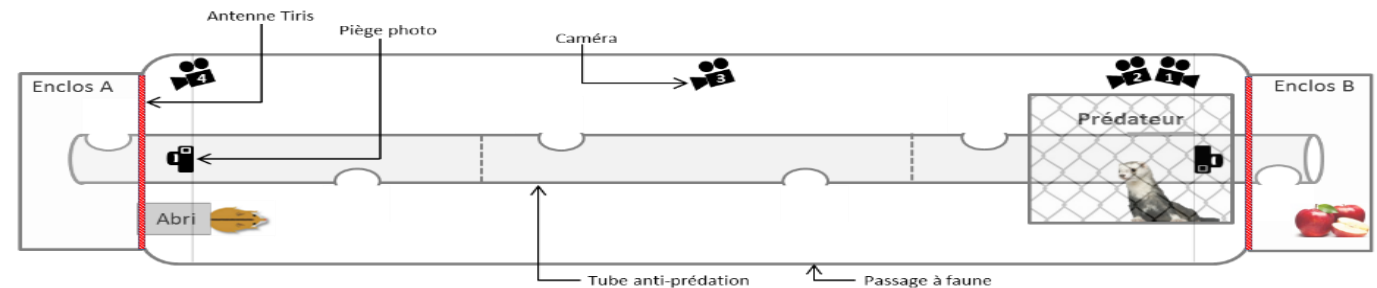
- ✓ En augmentant l'**attractivité** du passage pour les micromammifères dont les hamsters
- ✓ En offrant des possibilités **d'échappement** aux micromammifères dont les hamsters

❑ Définition d'un système en sous-tunnel, le « Tube anti-prédation »



(Tissier et al. Ecological Engineering 2016)

➡ *Validation du dispositif au laboratoire, en milieu naturel et semi-naturel, pour tester son efficacité*



Enrichir les passages à petite faune

❑ Résultats des différents tests d'enrichissement avec le « Tube anti-prédation » (TAP)

➡ *Pour le Hamster commun :*



- ✓ Dans les Hamstéroducts, l'ajout du TAP n'augmente pas significativement la vitesse de traversé
- ✓ En présence du prédateur, les mâles utilisent le TAP plus souvent, pas significatif chez les femelles
- ✓ Réponses d'individus 'acclimatés à un stage nature' mieux adaptées (résultats non-encore publiés)

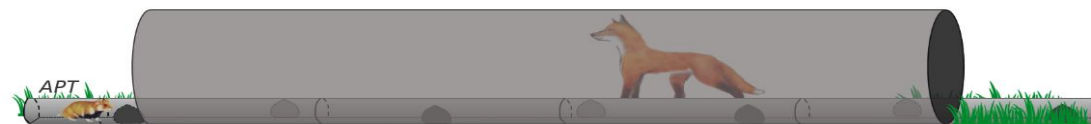
➡ *Pour la petite faune associée (micromammifères, petits prédateurs) :*

- ✓ Augmentation des traversées en présence du TAP significative uniquement pour les grands passages
- ✓ Les micromammifères utilisent volontiers le TAP, mais aussi les hermines et les belettes



❑ Recommandations pour la transparence des routes à grande vitesse

- ✓ Les TAP, peu coûteux et simples d'entretien, doivent être installés dans tous les passages à faune des zones à hamster et dans les passages inférieurs agricoles
- ✓ Il faut continuer les tests sur une faune plus élargie avant de généraliser leur installation dans tous types de passage petite faune



Milieux urbanisés : sources d'opportunités pour certaines espèces

- Nouvelles ressources alimentaires, disponibilité et variété des abris, températures plus élevées, etc.
- Dans certains pays européens, des populations de hamsters occupent ou ont occupé des zones urbanisées (Autriche, Russie, Ukraine, Slovaquie) ou des zones à l'interface entre milieu rural et urbain (Pologne, République tchèque, Allemagne)



Cas de Vienne : parc urbain et espaces verts d'un hôpital abritant une population de hamsters



Introduction expérimentale de hamsters en milieu péri-urbain

BILAN

Préservation
du Grand hamster

Colloque

de restitution du programme
européen LIFE Alister

STRASBOURG
3 octobre 2018



2.2.2.2.2.2.2.2



Disparition de 29 individus



Juillet 2017 à avril 2018



1 femelle
recapturée



Pour plus d'informations ...

ICI, une étude menée par le CNRS partenaire du LIFE Alister

1/5

juillet 2017

préservons le Grand hamster!

www.grand-hamster-alsace.eu

Qui est le Grand hamster ?

On trouve des Grands hamsters en Asie et en Europe. En France, cet animal n'est présent qu'en Alsace, ainsi on le considère comme emblématique de cette Région.

C'est un petit mammifère de l'ordre des rongeurs. Son nom latin est *Cricetus cricetus*, à ne pas confondre avec le hamster domestique (*Mesocricetus auratus*) qui lui ne vit pas à l'état sauvage. On le surnomme également la Marmotte de Strasbourg.

Les Grands hamsters vivent dans les champs cultivés dont la terre est meuble. Ils étaient très nombreux au début des années 1900 mais suite au développement de l'urbanisation et au développement de l'agriculture intensive, ils font maintenant partie des espèces en voie de disparition. Il est donc protégé et fait l'objet de mesures de conservation.

Taille : 20 à 30cm
Poids : 200 à 500g
Durée de vie : 2 à 3 ans
Reproduction : 2 à 3 portées de 5 à 7 petits par an

C'est un animal solitaire et territorial
Il passe 95% de son temps dans son terrier.
Il hiberne de novembre à avril et est actif à l'aube et au coucher du soleil.
Il se caractérise par son pelage tricolore noir, brun et blanc.

Le Grand hamster est une « espèce parapluie »
Sa présence (ou sa disparition) nous renseigne sur la santé du milieu écologique. L'amélioration de son milieu de vie bénéficie à l'ensemble des espèces associées, animales et végétales, et donc au développement de la biodiversité.

Le LIFE Alister
C'est un projet multipartenarial approuvé et financé à hauteur de 50% par l'Union européenne. Il a commencé en juillet 2013 et se poursuivra jusqu'en 2018.

Il s'articule autour de 4 axes :

- améliorer l'habitat du Grand hamster en adaptant les cultures,
- reconnecter les zones de présence en sécurisant les passages du Grand hamster d'une zone à l'autre,
- créer de nouvelles opportunités de développement de l'espèce en identifiant des zones favorables (le cadre de l'étude qui a lieu sur ce site),
- améliorer l'image du Grand hamster en sensibilisant les Alsaciens à cette espèce emblématique de leur région.

Plus d'information sur www.grand-hamster-alsace.eu

Une action coordonnée par :

En partenariat avec :

Financé par :

ICI, une étude menée par le CNRS partenaire du LIFE Alister

2/5

préservons le Grand hamster!

Pourquoi tester la réintroduction de Grands hamsters en milieu agricole ?

Le hamster est un animal sauvage qui a disparu de France. Il est présent en Asie et en Europe. En France, cet animal n'est présent qu'en Alsace, ainsi on le considère comme emblématique de cette Région.

C'est un petit mammifère de l'ordre des rongeurs. Son nom latin est *Cricetus cricetus*, à ne pas confondre avec le hamster domestique (*Mesocricetus auratus*) qui lui ne vit pas à l'état sauvage. On le surnomme également la Marmotte de Strasbourg.

Les Grands hamsters vivent dans les champs cultivés dont la terre est meuble. Ils étaient très nombreux au début des années 1900 mais suite au développement de l'urbanisation et au développement de l'agriculture intensive, ils font maintenant partie des espèces en voie de disparition. Il est donc protégé et fait l'objet de mesures de conservation.

Taille : 20 à 30cm
Poids : 200 à 500g
Durée de vie : 2 à 3 ans
Reproduction : 2 à 3 portées de 5 à 7 petits par an

C'est un animal solitaire et territorial
Il passe 95% de son temps dans son terrier.
Il hiberne de novembre à avril et est actif à l'aube et au coucher du soleil.
Il se caractérise par son pelage tricolore noir, brun et blanc.

Le Grand hamster est une « espèce parapluie »
Sa présence (ou sa disparition) nous renseigne sur la santé du milieu écologique. L'amélioration de son milieu de vie bénéficie à l'ensemble des espèces associées, animales et végétales, et donc au développement de la biodiversité.

Le LIFE Alister
C'est un projet multipartenarial approuvé et financé à hauteur de 50% par l'Union européenne. Il a commencé en juillet 2013 et se poursuivra jusqu'en 2018.

Il s'articule autour de 4 axes :

- améliorer l'habitat du Grand hamster en adaptant les cultures,
- reconnecter les zones de présence en sécurisant les passages du Grand hamster d'une zone à l'autre,
- créer de nouvelles opportunités de développement de l'espèce en identifiant des zones favorables (le cadre de l'étude qui a lieu sur ce site),
- améliorer l'image du Grand hamster en sensibilisant les Alsaciens à cette espèce emblématique de leur région.

Plus d'information sur www.grand-hamster-alsace.eu

Une action coordonnée par :

En partenariat avec :

Financé par :

ICI, une étude menée par le CNRS partenaire du LIFE Alister

3/5

préservons le Grand hamster!

Les grandes étapes de l'étude

1. Identifier les zones de présence du Grand hamster en Alsace.

2. Identifier les zones de présence du Grand hamster en Alsace.

3. Identifier les zones de présence du Grand hamster en Alsace.

4. Identifier les zones de présence du Grand hamster en Alsace.

5. Identifier les zones de présence du Grand hamster en Alsace.

6. Identifier les zones de présence du Grand hamster en Alsace.

7. Identifier les zones de présence du Grand hamster en Alsace.

8. Identifier les zones de présence du Grand hamster en Alsace.

9. Identifier les zones de présence du Grand hamster en Alsace.

10. Identifier les zones de présence du Grand hamster en Alsace.

Taille : 20 à 30cm
Poids : 200 à 500g
Durée de vie : 2 à 3 ans
Reproduction : 2 à 3 portées de 5 à 7 petits par an

C'est un animal solitaire et territorial
Il passe 95% de son temps dans son terrier.
Il hiberne de novembre à avril et est actif à l'aube et au coucher du soleil.
Il se caractérise par son pelage tricolore noir, brun et blanc.

Le Grand hamster est une « espèce parapluie »
Sa présence (ou sa disparition) nous renseigne sur la santé du milieu écologique. L'amélioration de son milieu de vie bénéficie à l'ensemble des espèces associées, animales et végétales, et donc au développement de la biodiversité.

Le LIFE Alister
C'est un projet multipartenarial approuvé et financé à hauteur de 50% par l'Union européenne. Il a commencé en juillet 2013 et se poursuivra jusqu'en 2018.

Il s'articule autour de 4 axes :

- améliorer l'habitat du Grand hamster en adaptant les cultures,
- reconnecter les zones de présence en sécurisant les passages du Grand hamster d'une zone à l'autre,
- créer de nouvelles opportunités de développement de l'espèce en identifiant des zones favorables (le cadre de l'étude qui a lieu sur ce site),
- améliorer l'image du Grand hamster en sensibilisant les Alsaciens à cette espèce emblématique de leur région.

Plus d'information sur www.grand-hamster-alsace.eu

Une action coordonnée par :

En partenariat avec :

Financé par :

ICI, une étude menée par le CNRS partenaire du LIFE Alister

4/5

préservons le Grand hamster!

La préparation des parcelles

1. Identifier les zones de présence du Grand hamster en Alsace.

2. Identifier les zones de présence du Grand hamster en Alsace.

3. Identifier les zones de présence du Grand hamster en Alsace.

4. Identifier les zones de présence du Grand hamster en Alsace.

5. Identifier les zones de présence du Grand hamster en Alsace.

6. Identifier les zones de présence du Grand hamster en Alsace.

7. Identifier les zones de présence du Grand hamster en Alsace.

8. Identifier les zones de présence du Grand hamster en Alsace.

9. Identifier les zones de présence du Grand hamster en Alsace.

10. Identifier les zones de présence du Grand hamster en Alsace.

Taille : 20 à 30cm
Poids : 200 à 500g
Durée de vie : 2 à 3 ans
Reproduction : 2 à 3 portées de 5 à 7 petits par an

C'est un animal solitaire et territorial
Il passe 95% de son temps dans son terrier.
Il hiberne de novembre à avril et est actif à l'aube et au coucher du soleil.
Il se caractérise par son pelage tricolore noir, brun et blanc.

Le Grand hamster est une « espèce parapluie »
Sa présence (ou sa disparition) nous renseigne sur la santé du milieu écologique. L'amélioration de son milieu de vie bénéficie à l'ensemble des espèces associées, animales et végétales, et donc au développement de la biodiversité.

Le LIFE Alister
C'est un projet multipartenarial approuvé et financé à hauteur de 50% par l'Union européenne. Il a commencé en juillet 2013 et se poursuivra jusqu'en 2018.

Il s'articule autour de 4 axes :

- améliorer l'habitat du Grand hamster en adaptant les cultures,
- reconnecter les zones de présence en sécurisant les passages du Grand hamster d'une zone à l'autre,
- créer de nouvelles opportunités de développement de l'espèce en identifiant des zones favorables (le cadre de l'étude qui a lieu sur ce site),
- améliorer l'image du Grand hamster en sensibilisant les Alsaciens à cette espèce emblématique de leur région.

Plus d'information sur www.grand-hamster-alsace.eu

Une action coordonnée par :

En partenariat avec :

Financé par :

ICI, une étude menée par le CNRS partenaire du LIFE Alister

5/5

préservons le Grand hamster!

Vous pouvez participer à ce programme

1. Identifier les zones de présence du Grand hamster en Alsace.

2. Identifier les zones de présence du Grand hamster en Alsace.

3. Identifier les zones de présence du Grand hamster en Alsace.

4. Identifier les zones de présence du Grand hamster en Alsace.

5. Identifier les zones de présence du Grand hamster en Alsace.

6. Identifier les zones de présence du Grand hamster en Alsace.

7. Identifier les zones de présence du Grand hamster en Alsace.

8. Identifier les zones de présence du Grand hamster en Alsace.

9. Identifier les zones de présence du Grand hamster en Alsace.

10. Identifier les zones de présence du Grand hamster en Alsace.

Taille : 20 à 30cm
Poids : 200 à 500g
Durée de vie : 2 à 3 ans
Reproduction : 2 à 3 portées de 5 à 7 petits par an

C'est un animal solitaire et territorial
Il passe 95% de son temps dans son terrier.
Il hiberne de novembre à avril et est actif à l'aube et au coucher du soleil.
Il se caractérise par son pelage tricolore noir, brun et blanc.

Le Grand hamster est une « espèce parapluie »
Sa présence (ou sa disparition) nous renseigne sur la santé du milieu écologique. L'amélioration de son milieu de vie bénéficie à l'ensemble des espèces associées, animales et végétales, et donc au développement de la biodiversité.

Le LIFE Alister
C'est un projet multipartenarial approuvé et financé à hauteur de 50% par l'Union européenne. Il a commencé en juillet 2013 et se poursuivra jusqu'en 2018.

Il s'articule autour de 4 axes :

- améliorer l'habitat du Grand hamster en adaptant les cultures,
- reconnecter les zones de présence en sécurisant les passages du Grand hamster d'une zone à l'autre,
- créer de nouvelles opportunités de développement de l'espèce en identifiant des zones favorables (le cadre de l'étude qui a lieu sur ce site),
- améliorer l'image du Grand hamster en sensibilisant les Alsaciens à cette espèce emblématique de leur région.

Plus d'information sur www.grand-hamster-alsace.eu

Une action coordonnée par :

En partenariat avec :

Financé par :

Préservation du Grand hamster

Colloque

de restitution du programme européen LIFE Alister

STRASBOURG

3 octobre 2018

Alistervriendly
www.grand-hamster-alsace.eu

LE GRAND HAMSTER, UNE ESPÈCE EMBLÉMATIQUE D'ALSACE

GUIDE DE RECOMMANDATIONS

A L'ATTENTION DES AMÉNAGEURS ET DES COLLECTIVITÉS

LIFE ALISTER

Septembre 2018

Crédits photos : Odile Petit et Yolan Richard, ©CNRS /Gérard Roubert, ©Nungesser semences Romain Di Stasi



Table Ronde N°2 →> 11h30

Quels aménagements pour concilier activité humaine et Grand hamster ?

- > Yves Handrich, chercheur CNRS
- > Odile Petit, directrice de recherches - CNRS
- > Eric Thouvenot, chargé de mission espèces protégées – DREAL Grand Est

